



ساعت امتحان: ۸ صبح

وقت امتحان: ۸۰ دقیقه

تاریخ امتحان: ۱۳۹۸ / ۳ / ۱

تعداد برگ سؤال: ۴ صفحه

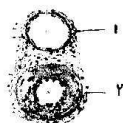
سؤالات امتحان درس: زیست شناسی (۱) ش صندلی (ش داوطلب): دبیرستان طلیعه شاهد

نوبت امتحانی: خردادماه ۹۸ پایه: دهم رشته: علوم تجربی نام و نام خانوادگی: نام پدر:

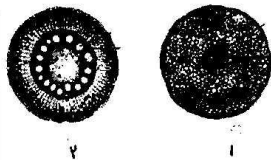
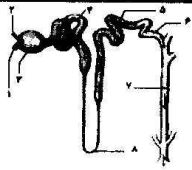
نام دبیر: خانم شیرعلیزاده سال رونق تولید سال تحصیلی: ۹۸-۹۷ تعداد سؤال: ۲۴

| ردیف | تحصیل علم و دانش مایه ی تقویت و تأیید عقل آدمی است. حضرت علی (ع) سؤالات صفحه ۱ | بارم |
|------|--|------|
| ۱ | <p>درستی یا نادرستی هر جمله را مشخص کنید.</p> <p>الف) امروزه با مهندسی ژنتیک می توان سرعت رشد و کیفیت محصولات کشاورزی را تغییر داد.</p> <p>ب) بخش لیپیدی غشاء شامل تری گلسیرید و کلسترول است که در دو لایه قرار گرفته اند.</p> <p>ج) انقباض بطن ها از قسمت پایین شروع شده و به سمت بالا ادامه دارد.</p> <p>د) پودوسیت ها در دیواره خارجی کپسول بومن قرار دارند.</p> | ۱ |
| ۲ | <p>جاهای خالی را با کلمات مناسب پر کنید.</p> <p>الف) گل ادریسی درخاک های اسیدی گلبرگ آن.....رنگ است.</p> <p>ب) دیواره لوله پیچ خورده نزدیک از یک لایه بافت.....تشکیل شده است.</p> <p>ج) حرکت شیره پرورده از طریق.....یاخته های زنده آبکشی واز یاخته ای به یاخته ی دیگر انجام می شود.</p> <p>د) تغییری که در دیواره ی یاخته های گیاهی به دلیل وجود پکتین رخ می دهد..... نام دارد.</p> | ۱ |
| ۳ | <p>گزینه صحیح را انتخاب کنید.</p> <p>الف) آنزیم ایندراز کربنیک روی کدام یک از موارد زیر تأثیر می گذارد؟</p> <p>(۱) کربنیک اسید <input type="checkbox"/> (۲) کربن دی اکسید <input type="checkbox"/> (۳) بی کربنات <input type="checkbox"/> (۴) یون هیدروژن <input type="checkbox"/></p> <p>ب) در چرخه ی دوم تنفس در پرند طی دم..... و..... پراز هوا می شوند.</p> <p>(۱) شش - کیسه های هوادار جلویی <input type="checkbox"/> (۲) شش چپ - شش راست <input type="checkbox"/></p> <p>(۳) کیسه های هوادار عقبی - جلویی <input type="checkbox"/> (۴) شش ها - کیسه های هوادار عقبی <input type="checkbox"/></p> <p>ج) اگر شش ها بیش از حد پر شوند.....</p> <p>(۱) ماهیچه ی دیافراگم منقبض می شود <input type="checkbox"/> (۲) ماهیچه های بین دنده ای خارجی استراحت می کنند <input type="checkbox"/></p> <p>(۳) ماهیچه های صاف دیواره نایزک ها کشیده می شوند <input type="checkbox"/></p> <p>(۴) ماهیچه های بین دنده ای داخلی استراحت می کنند <input type="checkbox"/></p> | ۷۵/۱ |
| ۴ | <p>الف) نحوه ی تشکیل پرز روده را در لوله گوارش توضیح دهید؟</p> <p>ب) نقش هزارلا را در دستگاه گوارش گاو بنویسید؟</p> <p>ج) آنزیم های معده توسط کدام سلول های آن تولید و ترشح می شود؟</p> | ۱ |

| ردیف | سؤالات صفحه ۲ | بارم |
|------|---|------|
| ۵ | الف) هورمونی که از روده تولید و ترشح می شود چه نام دارد؟ ب) برای جذب ویتامین B12 در روده چه ماده ای الزامی است؟ | ۰/۵ |
| ۶ | الف) نقش یون بی کربنات در معده چیست؟ ب) پروتئازهای معده را به طور کلی چه می نامند؟ | ۰/۵ |
| ۷ | الف) در گردش خون ماهی چه رگی خون را به قلب برمی گرداند؟ ب) در کرم خاکی چه قسمتی نقش قلب کمکی را دارد؟ نام ببرید. ج) سلول های یقه دار در چه موجوداتی وجود دارد؟ | ۰/۷۵ |
| ۸ | الف) فاصله زمانی صدای اول قلب تا شنیده شدن صدای دوم دوره بعد چند ثانیه است؟ ب) در خونریزی های شدید از بافتها و پلاکت های آسیب دیده چه آنزیمی ترشح می شود، نقش آن چیست؟ | ۰/۷۵ |
| ۹ | الف) در شکل مقابل دو نوع رگ خونی نشان داده شده را نام گذاری کنید. ب) یک تفاوت در مورد این دو نوع رگ بنویسید. | ۰/۷۵ |
| ۱۰ | الف) یک مورد از مواد گشاد کننده رگی را نام ببرید. ب) هورمونی که تولید گلبول های قرمز را تنظیم می کند چه نام دارد؟ ج) چرا غشای گلبول قرمز در دو طرف، حالت فرو رفته دارد؟ | ۱ |
| ۱۱ | الف) روشی که به کمک آن صفات توسط زن ها از یک جاندار به جانداران دیگر منتقل می شود چه نام دارد؟ ب) اساس تولید مثل موجودات پرسلولی در چیست؟ | ۰/۵ |
| ۱۲ | الف) دیواره حبابک در شش ها از چند نوع سلول ساخته شده است؟ ب) مزیت غضروف نداشتن نایزک ها چیست؟ | ۱ |



| ردیف | سوالات صفحه ۳ | بارم |
|------|---|------|
| ۱۳ | <p>شکل مقابل مربوط به یک نفرون کلیه است. بخش های شماره گذاری شده را نام ببرید.</p> <p>۱ ۳ ۸</p> | ۰/۷۵ |
| ۱۴ | <p>الف) مثانه دوزیستان چه وظیفه ای دارد؟</p> <p>ب) ادرار ماهی آب شیرین چه تفاوتی با ادرار ماهی آب شور دارد؟</p> <p>ج) کدام ماده نیتروژن دار دفعی در حشرات از طریق لوله های مالپیگی دفع می شود؟</p> | ۱ |
| ۱۵ | <p>الف) آنزیم رنین از کجا به خون آزاد می شود؟</p> <p>ب) گیرنده های اسمزی در بدن در کجا قرار دارند و چگونه تحریک می شوند؟</p> <p>ج) عمل ترشح در نفرون ها بیشتر از چه طریقی انجام می شود؟</p> | ۱ |
| ۱۶ | <p>شکل مقابل برش عرضی ریشه ی دو نوع گیاه نشان داده شده است. الف) نوع گیاه را مشخص کنید.</p> <p>ب) یک شباهت و یک تفاوت برای این ریشه ها بنویسید.</p> | ۱ |
| ۱۷ | <p>الف) در فرآیند رسیدن میوه چه عواملی باعث نرم شدن میوه می شود؟</p> <p>ب) اگر سلول گیاهی را در محلول آب نمک ۱۰ درصد قرار دهیم چه اتفاقی می افتد؟</p> <p>ج) چه ماده ای باعث استحکام دیواره سلول های آوند چوبی می شود؟</p> | ۰/۷۵ |



| ردیف | سؤالات صفحه ۴ | بارم |
|------|---|----------|
| ۱۸ | الف) جنس پوستک چیست؟ ب) شکل روبروشیوه های انتقال مواد در مسیرهای کوتاه را نشان می دهد، مسیرها رو مشخص کنید. ج) کدام بافت زمینه ای نقش استحکام و انعطاف پذیری گیاه را دارد؟ | ۱/۲۵ |
| ۱۹ | الف) باکتری های همزیست در کدام اندام های گیاه گونرا تثبیت نیتروژن انجام می دهند؟ ب) باکندن پوست درخت کدام آوند ها دوچار آسیب می شوند. | ۰/۷۵ |
| ۲۰ | در مورد کودها به سؤالات زیر پاسخ دهید. الف) مواد معدنی را به آهستگی آزاد می کنند. ب) مصرف بیش از حد این کود ها می تواند بافت خاک را تخریب کند. ج) شامل باکتری ها بوده و برای خاک مفید است. | ۰/۷۵ |
| ۲۱ | در مورد چرخه نیتروژن به سؤالات زیر پاسخ دهید؟ الف) گیاهان نیتروژن مورد نیاز خود را به چه صورت به دست می آورند؟ ب) کدام باکتری کار تبدیل N_2 به آمونیوم را انجام می دهد؟ | ۰/۵ |
| ۲۲ | به سؤالات زیر در مورد ترکیبات مفید گیاهان پاسخ دهید: الف) از ریشه کدام گیاه در رنگ آمیزی سنتی الیاف ها استفاده می شود؟ ب) از کدام گیاه ترکیبات معطر استفاده می شود؟ | ۰/۵ |
| ۲۳ | الف) اهمیت آندودرم در ریشه چیست؟ ب) شیر پرورده چگونه از محل منبع وارد آوند آبکش می شود؟ ج) حرکت آب در مسیر آپوپلاستی را بنویسید. | ۱/۲۵ |
| ۲۴ | الف) در هنگام تورژسانس سلول نگهبان روزنه کدام دیواره بیشتر منبسط می شود. ب) تعریق از چه طریقی صورت می گیرد. ج) بار برداری آبکشی را تعریف کنید. | ۱ |
| | با آرزوی موفقیت در تمام مراحل زندگی برای شما(شیرعلیزاده) | جمع بارم |
| | | ۲۰ |

۴۰

۱۳ - ۱۱ سرگت آوران ۱۳ کیسول بوغن ۱۸ قوس هنم

۱۴ - الف) مثانه این ها نورجل ذخیره آب و یون هاست - ب) هنگام خشک شدن محیط دفع ادرار کم و مثانه برای ذخیره شیر آب بزرگتر می شود و پس با جذب آب از مثانه آزمایش می یابد
ب) ادرارهای آب شیرین رقیق ولی آب شور غلیظ است

ج) اسیداوریک

۱۵ - الف) کلیم ب) هیپو-آلاموس - اثر علالت مواد حل شده در پلازما از یک حد شیرین شود

ج) انتقال فعال

۱۶ - الف) دولیم ب) تک لیم

دولیمهای ما مغز ندارند آوند آبکشی در مجرای کربن و وی کولیم ای مغز دارند و آوند هاروی یک حلقه قرار دارند - هر دو دارای پوست هستند

۱۷ - الف) ورم ای شدن تیغیایی ب) دوچار پلاسمولیز می شود ج) لیگنین یا چوب

۱۸ - کوپن یا لید ب) ۱- میرا آیوپلاستی ۲- میرا سیپلاستی ۳- مرض عقیایی

ج) کلاسیف یا جیب آکنه

۱۹ - الف) ساقه و در صبرگ ب) آوند آبکشی

۲۰ - الف) کود کابی ب) کود بیجایی ج) کودهای زمینی

۲۱ - ۳ مونیم و نترات ب) باکتری تثبیت کننده نیتروژن

۲۲ - الف) رونا س ب) ننا یا گلبرگ گل مهری

۲۳ - الف) مانند صافی عمل می کند که مانع ورود مواد ناخواسته یا مغز از میرا آیوپلاستی به درون نگاه می شود و همچنین از برگشت مواد جذب شده به بیرون ریشه جلوگیری می کند

ب) انتقال فعال ج) حرکت مواد محلول از فضاهای بین سلولی در دیواره سلولی

۲۴ - الف) دیواره بیستی ب) روزنه های آبی یا انتهای آوندهای چوبی

ج) در جل مصرف مواد آبی سرورده با انتقال فعال بار برداری و آنجا مصرف یا ذخیره می شوند

۲۰

جمع کل

موفق باشید

شماره

۱۳ - ۱۱ سرگرد آوران ۱۳ کیسول بومن ۱۸ تومن هند

۱۴ - الف) مثانه این ها نورعلی ذخیره آب دیون هاست - به هنگام خشک شدن محیط دفع ادرار کم و مثانه برای ذخیره بیشتر آب بزرگتر می شود و سپس با جذب آب از مثانه انزاسین می یابد
ب) ادرارهای آب شیرین رقیق ولی آب شور غلیظ است
ج) اسید ادراریک

۱۵ - الف) کلیه ب) هیپوتالاموس - اگر غلظت مواد حل شده در پلازما از یک حد بیشتر شود
ج) انتقال فعال

۱۶ - الف) دولیم ب) تمه لیم
دولیم ای ما مغز ندارد آوند آلبینی در مجرای در مرکز قرار گرفته ولی کولوی ای مغز دارند و آوند هاروی یک حلقه قرار دارند - هر دو دارای پوست هستند

۱۷ - الف) گرم ای شدن تیغ میانی ب) دوچار پلاسمولیز می شود ج) لیپسین یا چوب

۱۸ - کولین یا لید ب) ۱- میراکیوپلاستی ۲- میرسیمپلاستی ۳- مرض مخمبایی
ج) کلاسیسم یا جیب آکت

۱۹ - الف) ساقه و درمیگ ب) آوند آلبینی

۲۰ - الف) کود آبی ب) کود بیلیایی ج) کودهای زمینی

۲۱ - آمونیم و نیترات ب) با لتری نسبت کننده نیترژن

۲۲ - الف) رونا س ب) نندا یا گلبرگ گل مهدی

۲۳ - الف) مانند صافی عمل می کند که مانع ورود مواد ناخواسته یا مغز از میراکیوپلاستی به درون پناه می شود و همچنین از برگشت مواد جذب شده به بیرون ریشه جلوگیری می کند
ب) انتقال فعال ج) حرکت مواد محلول از فضا های بین سلولی و دیواره سلولی

۲۴ - الف) دیواره بیستی ب) روزنه های آبی یا استرای آوند های جو بی
ج) در محل مصرف مواد آبی سیره و در رده با انتقال فعال بار برداری و آنگاه مصرف یا ذخیره می شوند

۲۰